

REVOLUTIONAIRY ROAD



Roderik Verkade

"Ik heb een drukke baan en ben weinig thuis. Maar als ik thuis ben, wil ik wel ruimte, luxe en rust. Ik woon graag in een rustige straat. Daarnaast ga ik regelmatig met vrienden uit. Dus mijn woning moet dicht bij het centrum liggen. Een leuk restaurant of kroeg om de hoek is daarom belangrijk voor mijn woonomgeving. In de stad is het toch moeilijk om makkelijk en altijd voor mijn deur te kunnen parkeren. Daarvoor ben ik bereid te betalen, maar tot nu toe heb ik die combinatie in de stad nog niet gevonden. Ik ben gedwongen een woning te zoeken buiten het centrum, want mijn gemakzucht wint van de behoefte om zelf mijn ideale woonplek te realiseren."

De allereerste woningen werden niet alleen gemaakt om weersinvloeden buiten te houden, maar ook de gevaren als wilde dieren en menselijke vijanden. Al snel ontdekte men dat groepsverband extra veiligheid biedt. De Brink is de oude verzamelplaats aan de rand van nederzettingen waar men het vee verzamelde en naar de weiden dreef. De bebouwing rondom de Brink nam toe. Zo is De Brink in veel dorpen het centrum geworden, omringt door winkeltjes en horeca. De behoefte aan deze vriendelijke vorm van huisvesting en toch dicht bij het werk en voorzieningen wonen, leeft nog steeds sterk in Nederland. Het kennen van de buren verderop in de straat is een luxe geworden. Het gevoel van veiligheid en geborgenheid in de stad houdt op bij de stoep.

Revolutionary Road combineert het dorps gevoel met het wonen in de stad. Uit de stad kom je op de Brink, een knus plein met kleine winkeltjes. De bakker, de slager, de groenteboer, een stomerij en een drogisterij. Neem de revolutionary Road naar je eigen straat, zet je auto voor de deur en verzorg de gezamenlijke speelplaats/het groen met de buren. Een eigen buiten en dat allemaal in het hart van de stad.




Willem en Annie Westerdijk

"Door sloopplannen van de woningcorporatie zijn wij gedwongen onze minisupermarkt te stoppen. Wij hebben het altijd met plezier gedaan, maar waar vinden we weer zo'n leuke gezellige buurt waar iedereen elkaar kent?"

"'s Ochtends zien we hele andere mensen dan 's avonds. Overdag komen de ouderen uit de buurt voor een boodschap en een praatje. 's Avonds zijn wij tot 7 uur open en dat wordt gewaardeerd door de jongelui uit de buurt."

"Die yuppies werken alleen nog maar en hebben geen tijd om boodschappen te doen."

"Ik geef ze af en toe een makkelijk recept mee die ze met onze verse groenten en andere ingrediënten die wij hier verkopen kunnen maken."




+



+



+



2-persoonsbad - 3-zitbank - Afwas niet in zicht - Auto voor de deur - Automatische lichten - Babykamer - Bakker - Barbecue - Bloemetje op tafel - Domotica - Douche - Draadloos internet - Fiets - Fitness ruimte - Frisse

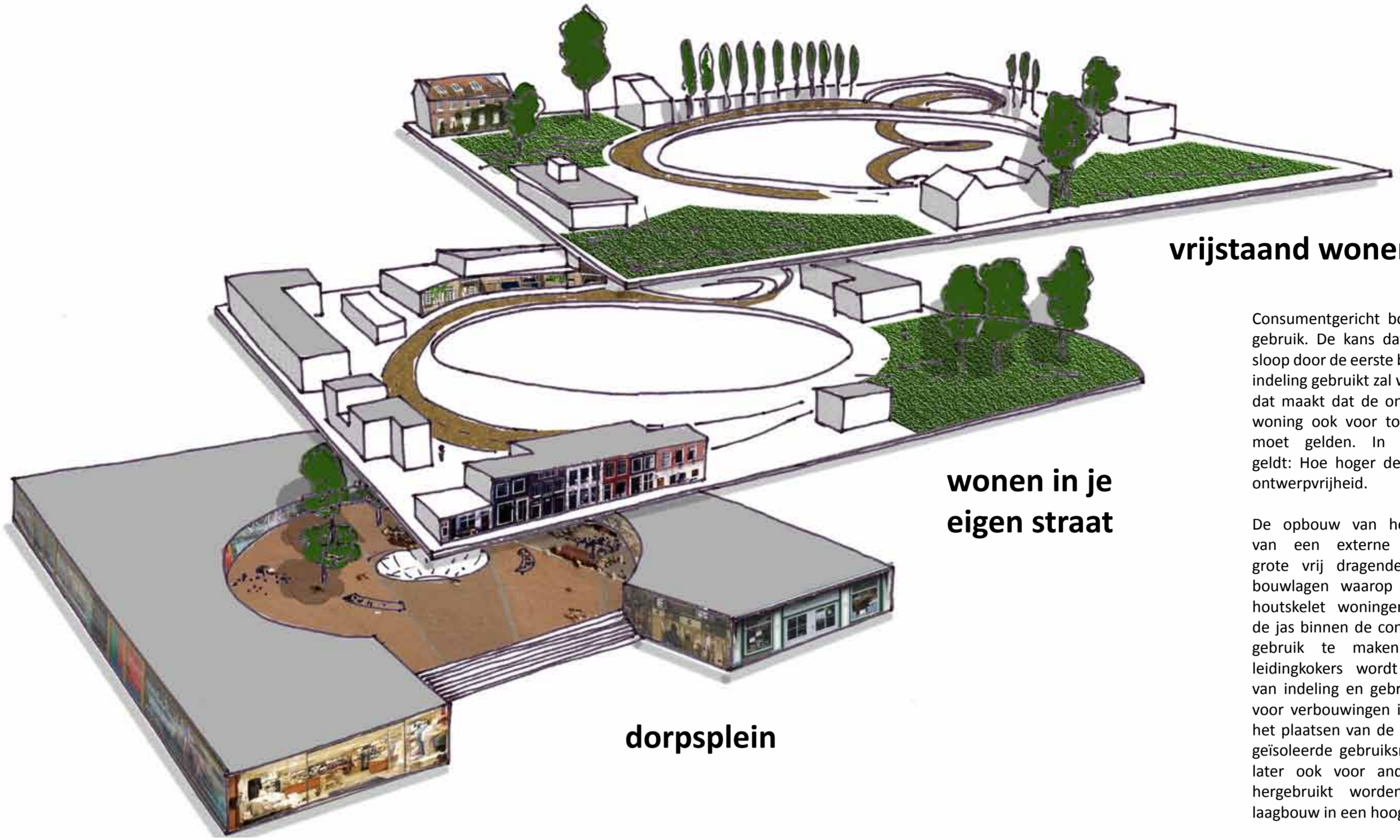


stapelen van woonwensen

UITZICHT
TUIN PARK
ONZE STRAAT
AUTO VOOR DE DEUR
BUITEN SPELEN
MIJN HUIS
KANTOOR BIJ HUIS
DORPSPLEIN



REVOLUTIONAIRY ROAD



vrijstaand wonen

Consumentgericht bouwen begint bij het gebruik. De kans dat een woning tot de sloop door de eerste bewoner met dezelfde indeling gebruikt zal worden is vrijwel nihil, dat maakt dat de ontwerpvrijheid van de woning ook voor toekomstige gebruikers moet gelden. In de reguliere bouw geldt: Hoe hoger de bouw, hoe lager de ontwerpvrijheid.

wonen in je eigen straat

De opbouw van het gebouw gaat uit van een externe staalconstructie en grote vrij dragende vloeren per twee bouwlagen waarop lichtgewicht prefab/houtskelet woningen geplaatst worden: de jas binnen de constructie. Door tevens gebruik te maken van constructieve leidingkokers wordt een grote vrijheid van indeling en gebruik gerealiseerd; ook voor verbouwingen in de toekomst. Door het plaatsen van de constructie buiten de geïsoleerde gebruiksruimte kan het casco later ook voor andere gebruiksfuncties hergebruikt worden. De vrijheid van laagbouw in een hoogbouw constructie.

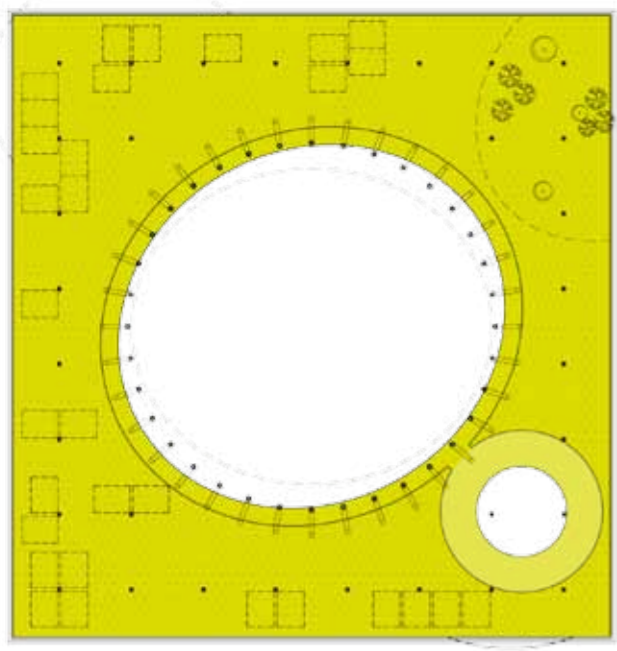
dorpsplein



lucht - Garage - Geborgenheid - Geen files - Gelijkvloers - Goede burens - Groenteboer - Groot bed - Grote eettafel - Huisdieren - Ijsblokjesmachine - Inloopkast - Kantoor aan huis - Kinderdagopvang - Kluskamer -



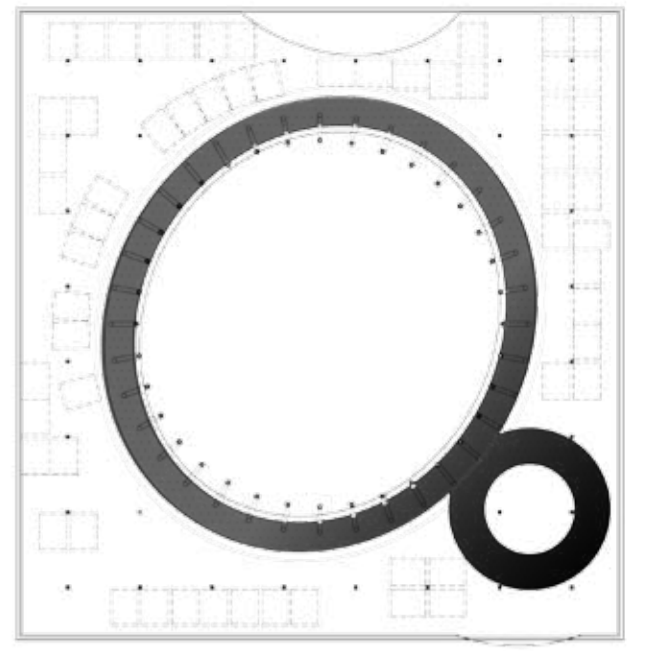
REVOLUTIONAIRY ROAD



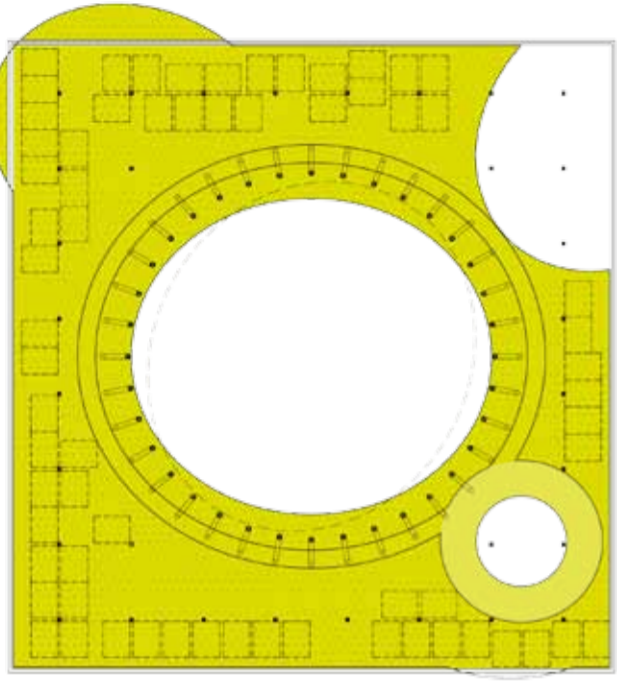
3^e verdieping



Per twee bouwlagen worden vrijdragende vloeren geplaatst. Deze vloeren kunnen worden voorzien van gaten en uitkragingen. Zie de voorbeelden links. Ter plaatse van een gat kan een park worden gesitueerd. Ter plaatse van uitkragingen kan een restaurant haar terras hebben met uitzicht over de stad of bewoners hebben een terrastuin buiten de constructieve gevel.



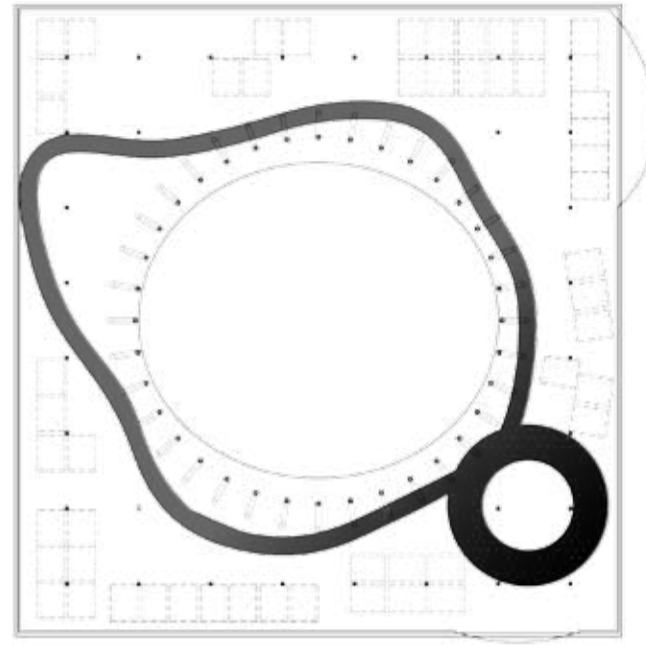
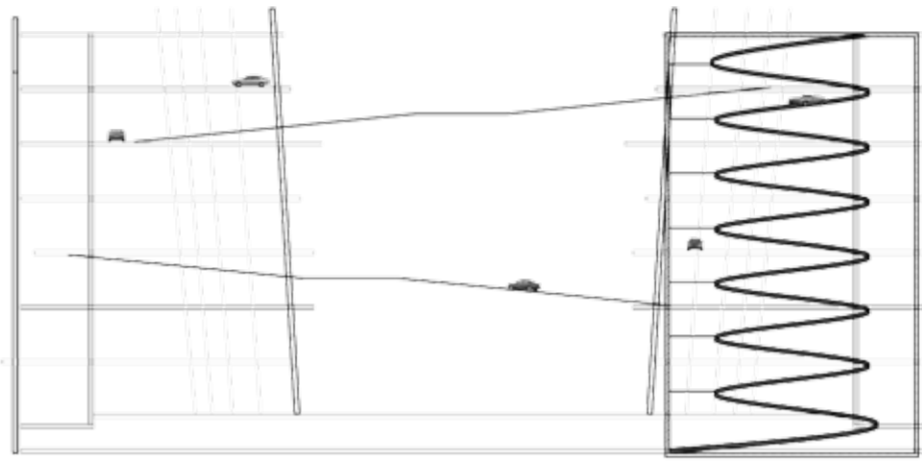
1^e verdieping



4^e verdieping

Het stijgpunt voor de auto's ligt in een hoek van een gebouw. Hier kan men het gebouw uit en in. Eenmaal op de vloer waar men woont, rijdt men zijn eigen straat in om daarna voor de deur of in de eigen garage te parkeren. Op enkele verdiepingen loopt de straat dood en parkeert men in de parkeervakken. Rechts staan twee voorbeelden van hoe de weg zou kunnen lopen.

AUTO VOOR DE DEUR



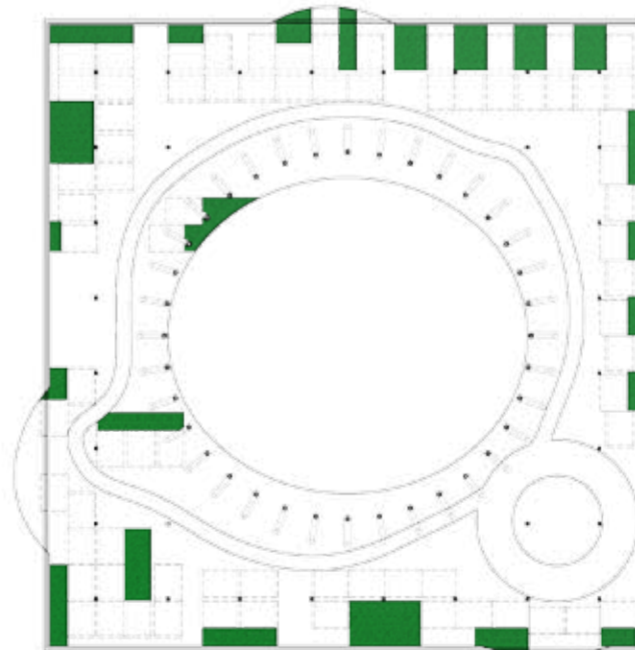
6^e verdieping



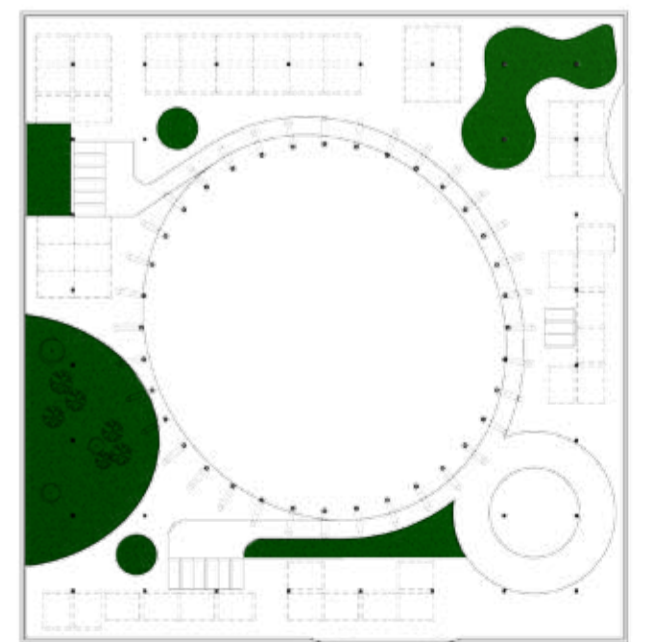
Logeerkamer - Luie stoel - - Makkelijk schoonmaken - Markt - Muziek - Natuur - Open haard - Open keuken - Planten - Pleintje - Postkantoor - Privacy - Restaurant - Ruimte - Schuur - Shoppen - Slager - Speelplaats



PARK

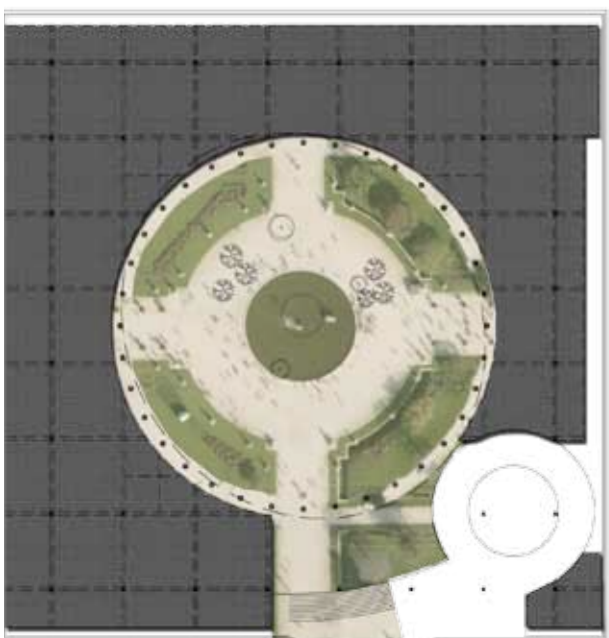


7^e verdieping



5^e verdieping

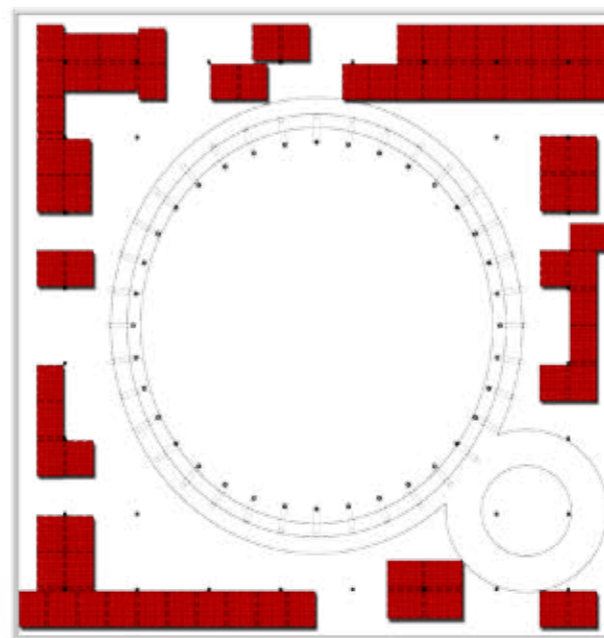
TUIN



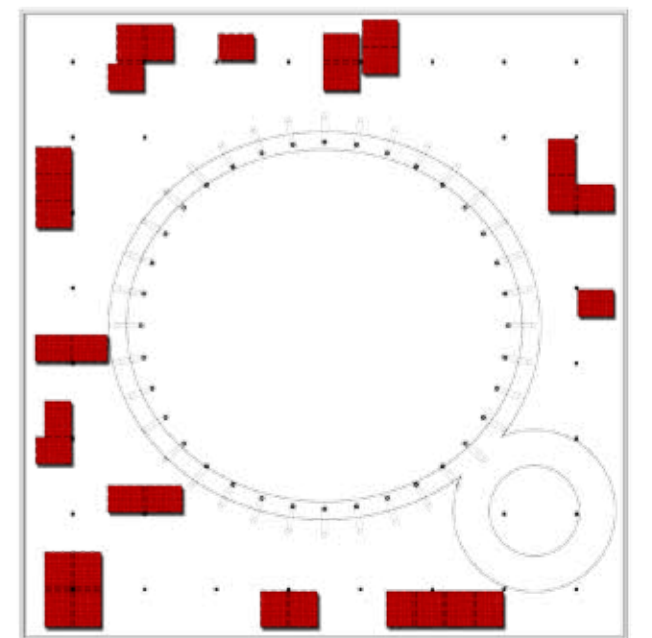
begane grond

Vanaf de initiatiefase van het project wordt het project ingedeeld in straten met een beschrijving van de sfeer en referentiebeelden. Op elke vrijdragende vloer worden de door de bewoners gekozen bouwveloppen uitgezet met eigen voor- en achtertuinen en/of eventuele garages langs de weg die rondloopt of dood loopt. Zo ontstaat een straat waarin ook publieke gebieden zijn opgenomen zoals een speeltuin, een groenstrook of een warming-up circuit en ook openbare parkeervakken. Niet overal wordt gewoond, want sommige afnemers van de bouwveloppen beginnen een restaurant of kiosk. Op de begane grond rondom het centrale plein (de brink) bevinden zich kleine winkeltjes zoals een bakker en slager en bijvoorbeeld een supermarkt, die ook vanaf de buitenzijde van het gebouw een entree heeft. De voorzieningen zijn ook te gebruiken door buurtbewoners buiten het gebouw.

DORPSPLEIN



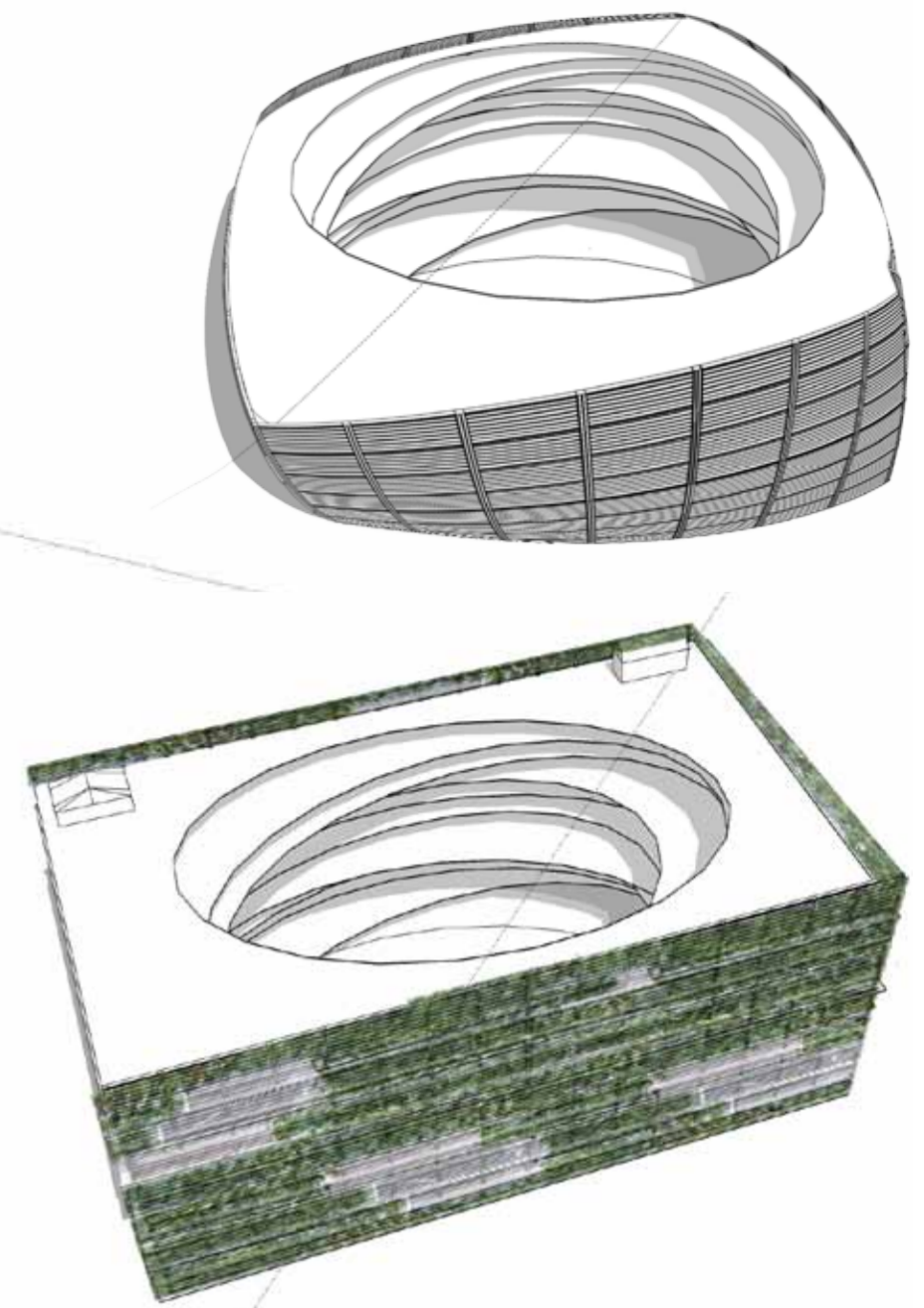
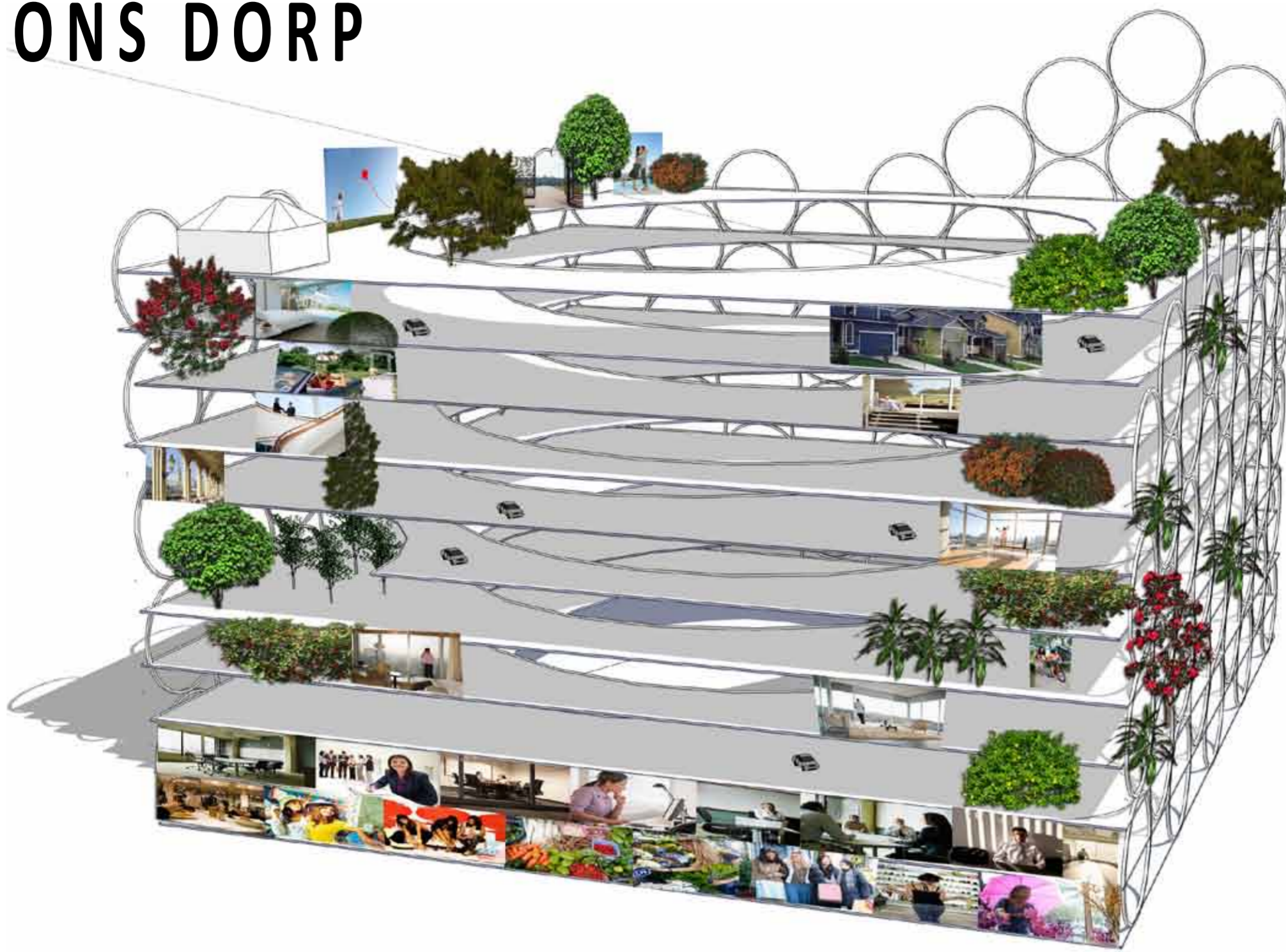
2^e verdieping



8^e verdieping

REVOLUTIONAIRY ROAD

ONS DORP



Het concept is gebaseerd op de gemiddelde footprint van grote kantoorbouwlocaties en daarmee in meerdere vormen toepasbaar.



+



+



+



- Sporten - Strijkkamer - Supermarkt - Televisie - Terrasje - Terrasverwarming - Tuin - Veel licht - Vloerverwarming - Vogeltjes - Wandelen - Warmte - Was drogen - Wijnkelder - Zon - Zoneverwarming - Zwembad



gezinswoning verdieping



starterswoningen 2x 3 bouwveloppen a 20 m²



gezinswoning 8 bouwveloppen a 20 m² over twee verdiepingen



seniorenwoning 4 bouwveloppen a 20 m²

De keuze van een nieuwe woning begint bij de locatie en vervolgens het huis. Het goede gevoel van een buurt ontstaat door de sfeer tussen de bewoners. Dit gevoel is onafhankelijk van de individuele woonwensen. Het concept gaat uit van woonunits/bouwveloppen die gekoppeld kunnen worden en uitgebreid. Door in twee bouwlagen bouwveloppen te koppelen ontstaan gezinswoningen, parterrewoningen, bovenwoningen en villa's. In de huidige wetgeving wordt gewerkt met een splitsing in appartementsrechten voor kostenverdeling binnen de Vereniging van Eigenaren. Door appartementsrechten te beperken tot bouwveloppen, ontstaat de mogelijkheid om verschillende woningtypen te maken, afhankelijk van de vraag.

Bewoners waarvan de huisvestingsbehoefte veranderd, hebben de mogelijkheid om een bouwvelop aan te kopen (afhankelijk van de buren) of te verkopen, waardoor een gezinswoning een ouderwoning wordt of omgekeerd. Er is dan geen aanpassing in de splitsingsakte benodigd. Levensloopbestendig krijgt zo een heel andere betekenis.

MIJN HUIS